



*დოკუმენტი დამტკიცებულია უნივერსიტეტის რექტორის 2020 წლის  
16 მარტის №65 ბრძანებით;*

*დოკუმენტში ცვლილებები განხორციელდა უნივერსიტეტის  
რექტორის 2020 წლის 11 ივლისის №177 და 2020 წლის 25 სექტემბრის  
№267, 2020 წლის 11 ნოემბრის №324, 2021 წლის 26 იანვრის №32, 2021  
წლის 15 მარტის №1981, 2021 წლის 11 ნოემბრის №12755, 2022 წლის 18  
თებერვლის №3449, 2022 წლის 25 ნოემბრის №139148, 2023 წლის 1  
მაისის №13978 ბრძანებებით*

საგანმანათლებლო პროგრამების დაგეგმვის, შემუშავების,  
დამტკიცების, განვითარების, ცვლილებების შეტანის და გაუქმების  
პროცედურები

2020

## დოკუმენტის შინაარსი

მუხლი 1. ზოგადი დებულებები .....	3
მუხლი 2. პროგრამის დაგეგმვის და შემუშავების პროცედურები .....	3
მუხლი 3. საგანმანათლებლო პროგრამების მოცულობა, სტრუქტურა და კომპონენტები .....	7
მუხლი 4. საგანმანათლებლო პროგრამის განვითარება და ცვლილებების შეტანა .....	16
მუხლი 5. საგანმანათლებლო პროგრამის შეცვლის ან გაუქმების შემთხვევაში შესაბამისი პროგრამის სტუდენტების შემდგომი განათლებით უზრუნველყოფა .....	18
დანართი #1 - საგანმანათლებლო პროგრამების შემუშავების სქემა .....	21
დანართი #2 - საგანმანათლებლო პროგრამის ფორმა.....	22
<i>საგანმანათლებლო პროგრამის დანართი #1 - პროგრამის მიზნებისა და სწავლის შედეგების შესაბამისობის რუკა .....</i>	<i>25</i>
<i>საგანმანათლებლო პროგრამის დანართი #2 - პროგრამის სწავლის შედეგების რუკა.....</i>	<i>26</i>
<i>საგანმანათლებლო პროგრამის დანართი #3 - სწავლება-სწავლის მეთოდების/აქტივობების სწავლის შედეგებთან შესაბამისობის რუკა .....</i>	<i>27</i>
<i>საგანმანათლებლო პროგრამის დანართი #4 - პროგრამის სწავლის შედეგების შეფასება.....</i>	<i>28</i>
<i>საგანმანათლებლო პროგრამის დანართი #5 - პროგრამის სასწავლო გეგმა .....</i>	<i>30</i>
<i>საგანმანათლებლო პროგრამის დანართი #6 - პროგრამის განმახორციელებელი აკადემიური/მოწვეული პერსონალი.....</i>	<i>31</i>
დანართი #3 - სილაბუსის ფორმა .....	32
დანართი #4 - ხარისხის უზრუნველყოფის სამსახურის დასკვნის ფორმა .....	34
დანართი #5 - საგანმანათლებლო პროგრამის განვითარების ციკლი .....	36



## მუხლი 1. ზოგადი დებულებები

1. წინამდებარე დოკუმენტი არეგულირებს ევროპის უნივერსიტეტის საგანმანათლებლო პროგრამების დაგეგმვის, შემუშავების, განვითარების, დამტკიცების, შეცვლისა და გაუქმების პროცედურებს. ასევე, პროგრამის გაუქმების შემთხვევაში საგანმანათლებლო პროგრამის სტუდენტების შემდგომი სწავლის უზრუნველყოფის მექანიზმებს;
2. საგანმანათლებლო პროგრამის დაგეგმვა, შემუშავება და განვითარება ურთიერთანამშრომლობითი პროცესია და მასში მონაწილეობს ყველა ის მხარე (აკადემიური/მოწვეული პერსონალი, სტუდენტები, კურსდამთავრებულები, დამსაქმებლები, პროფესიული ასოციაციები, უნივერსიტეტის ადმინისტრაცია და სხვ.), რომელიც უზრუნველყოფს შედეგზე ორიენტირებული საგანმანათლებლო პროგრამების შექმნას.
3. საგანმანათლებლო პროგრამის დაგეგმვის, შემუშავების და განვითარების პროცესების ეფექტურად განხორციელების მიზნით უნივერსიტეტში იქმნება პროგრამის/პროგრამების კომიტეტი/კომიტეტები.

## მუხლი 2. პროგრამის დაგეგმვის და შემუშავების პროცედურები

1. საგანმანათლებლო პროგრამა არის უმაღლესი განათლების კვალიფიკაციის მისაღებად აუცილებელი სასწავლო და კვლევითი კომპონენტების ერთობლიობა, რომელშიც მოცემულია პროგრამის მიზნები, სწავლის შედეგები, სასწავლო (სასწავლო კურსი, მოდული, პრაქტიკა, პროექტი, საბაკალავრო ნაშრომი და ა.შ.) და კვლევითი კომპონენტის შესაბამისი კრედიტები, სტუდენტთა შეფასების სისტემა და სასწავლო პროცესის ორგანიზების თავისებურებები;
2. საგანმანათლებლო პროგრამის დაგეგმვა და შემუშავება მოიცავს შემდეგ ეტაპებს:
  - ა) საგანმანათლებლო პროგრამის დაგეგმვის ფარგლებში განისაზღვრება პროგრამის აქტუალობა, საჭიროება და აუცილებელი რესურსები (პროგრამის აქტუალობისა და საჭიროების დადგენა ხდება შრომის ბაზრის მოთხოვნებისა და პროგრამის მოთხოვნადობის ანალიზის საფუძველზე). პროგრამის შემუშავების ინიცირება ხდება ფაკულტეტის საბჭოზე, ფაკულტეტის საბჭოს გადაწყვეტილების საფუძველზე სტრატეგიული განვითარების სამსახურის მიერ მზადდება ბაზრის კვლევისა და პროგრამის მოთხოვნადობის შესახებ ანგარიში, ასევე, ანგარიში პროგრამის განხორციელებისთვის საჭირო რესურსების შესახებ. ბაზრის კვლევისა და პროგრამის განხორციელებისთვის საჭირო რესურსების შესახებ ანგარიში დეკანის მიერ განსახილველად წარედგინება ფაკულტეტის საბჭოს, ხოლო საბოლოო გადაწყვეტილების მიღების მიზნით მმართველ საბჭოს. მმართველი საბჭო იღებს გადაწყვეტილებას ახალ საგანმანათლებლო პროგრამაზე მუშაობის დაწყების შესახებ.



- ბ) საგანმანათლებლო პროგრამის ხელმძღვანელ(ებ)ის/თანახელმძღვანელ(ებ)ის განსაზღვრა და პროგრამის კომიტეტის შექმნა;
- გ) მუშაობის პროცესში ჩართული მხარეების განსაზღვრა;
- დ) საგანმანათლებლო პროგრამის მიზნების, წავლის შედეგების ჩამოყალიბება და სასწავლო გეგმის შედგენა;
- ე) საგანმანათლებლო პროგრამის მიზნების, სწავლის შედეგების და სასწავლო გეგმის დაინტერესებული მხარეებისთვის გაცნობა;
- ვ) უკუკავშირის მიღება და საგანმანათლებლო პროგრამის ხელმძღვანელისა და კომიტეტის მიერ შედეგების განხილვა;
- ზ) მიღებული შედეგების ანალიზის საფუძველზე პროგრამის მიზნების, სწავლის შედეგებისა და სასწავლო გეგმის მოდიფიცირება;
- თ) საგანმანათლებლო პროგრამის განხორციელებაში ჩართული პერსონალის მიერ შესაბამისი კომპონენტების სილაბუსების შემუშავება;
- ი) კომიტეტის წევრების მიერ სილაბუსების გადახედვა ხარისხის უზრუნველყოფის სამსახურთან მჭიდრო თანამშრომლობით და საჭიროების შემთხვევაში სილაბუსის ავტორთან შეთანხმებით გარკვეული ცვლილებების შეტანა;
- კ) პროგრამის განხილვა ფაკულტეტის საბჭოზე. ფაკულტეტის საბჭოს გადაწყვეტილებების მიხედვით ცვლილებების შეტანა (საჭიროების შემთხვევაში);
- ლ) საგანმანათლებლო პროგრამის წარდგენა ხარისხის უზრუნველყოფის სამსახურში, ხარისხის უზრუნველყოფის სამსახურის უფროსის დასკვნის მიხედვით ცვლილებების შეტანა (საჭიროების შემთხვევაში);
- მ) პროგრამის წარდგენა მმართველ საბჭოზე დასამტკიცებლად (იხ. წინამდებარე დოკუმენტის დანართი #1 - საგანმანათლებლო პროგრამების შემუშავების სქემა).

3. საგანმანათლებლო პროგრამის შემუშავებაში ჩართული მხარეების განსაზღვრის დროს მხედველობაში მიიღება პროგრამის სპეციფიკა;

4. საგანმანათლებლო პროგრამის შემუშავებაში ჩართული დაინტერესებული მხარეებია:

- ა) პროგრამის განმახორციელებელი აკადემიური და მოწვეული პერსონალი;
- ბ) ადმინისტრაციული პერსონალი, თავისი კომპეტენციის ფარგლებში: ხარისხის უზრუნველყოფის სამსახური, ფაკულტეტის ადმინისტრაცია, ადამიანური რესურსების მართვის სამსახური,



სტუდენტთა და კურსდამთავრებულთა მომსახურების ცენტრი, ფინანსური სამსახური, და სხვა;

გ) პოტენციური დამსაქმებლები, პროფესიული ასოციაციები და სხვა დაინტერესებული მხარეები;

დ) ძირითადი საგანმანათლებლო სტრუქტურული ერთეულის სტუდენტები (შესაბამისი მიმართულების, ხოლო ასეთის არარსებობის შემთხვევაში მომიჯნავე სპეციალობის საგანმანათლებლო პროგრამებიდან), სადაც უნდა განხორციელდეს საგანმანათლებლო პროგრამა. შესაძლებელია სხვა უნივერსიტეტის ანალოგიური პროგრამის სტუდენტების მოწვევა;

ე) შესაბამისი მიმართულების, ხოლო ასეთის არ არსებობის შემთხვევაში მომიჯნავე სპეციალობის საგანმანათლებლო პროგრამების კურსდამთავრებულები, შესაძლებელია სხვა უნივერსიტეტის ანალოგიური პროგრამის კურსდამთავრებულების მოწვევა;

5. საგანმანათლებლო პროგრამის შემუშავებას კოორდინაციას უწევს პროგრამის ხელმძღვანელი;

6. საგანმანათლებლო პროგრამის ხელმძღვანელი არის პროგრამის შემუშავებაში ჩართული პირი, რომელსაც აქვს პროგრამის განვითარების ხედვა, გამოირჩევა მაღალი დარგობრივი და მენეჯერული კომპეტენციით. საგანმანათლებლო პროგრამის ხელმძღვანელი შეიძლება იყოს მხოლოდ უნივერსიტეტის აკადემიური პერსონალი, ხოლო თანახელმძღვანელი შეიძლება იყოს, როგორც აკადემიური, ასევე მოწვეული პერსონალი.

7. საგანმანათლებლო პროგრამის ხელმძღვანელის ძირითადი ფუნქციაა პროგრამის შემუშავების კოორდინაცია, განხორციელების ხელშეწყობა, განვითარება და მასში შესაბამისი ცვლილებების შეტანა. პროგრამის ხელმძღვანელი ზრუნავს პროგრამის მუდმივ განვითარებაზე, ასრულებს კანონმდებლობით და უნივერსიტეტის სამართლებრივი აქტებით მასზე დაკისრებულ უფლება-მოვალეობებს.

8. საგანმანათლებლო პროგრამის ხელმძღვანელი, ხარისხის უზრუნველყოფის სამსახურთან ერთად, პასუხისმგებელია პროგრამის აკრედიტაციის სტანდარტებთან შესაბამისობაზე;

9. საგანმანათლებლო პროგრამის ხელმძღვანელთან ერთად შეიძლება ჰყავდეს თანახელმძღვანელი, რომლებზეც თანაბრად ნაწილდება პასუხისმგებლობა;

10. დაკავებული თანამდებობიდან გათავისუფლების ან პროგრამის ხელმძღვანელობაზე წერილობითი უარის თქმის შემთხვევაში, ფაკულტეტის საბჭო განიხილავს აღნიშნულ საკითხს და იღებს გადაწყვეტილებას ახალი პროგრამის ხელმძღვანელის განსაზღვრის თაობაზე, დადგენილი წესის შესაბამისად.

11. საგანმანათლებლო პროგრამის შემუშავებაში ჩართული პირები ხელმძღვანელობენ პროგრამის შემუშავებისთვის მნიშვნელოვანი შემდეგი დოკუმენტებით:



ა) 2019 წლის 10 აპრილის №69/წ ბრძანებით დამტკიცებული ეროვნული კვალიფიკაციების ჩარჩო, რომელიც აღწერს უმაღლესი განათლების სხვადასხვა საფეხურის სწავლის შედეგებს; ამავე ბრძანებით დამტკიცებული სწავლის სფეროების კლასიფიკატორი, რომელიც განსაზღვრავს სწავლის თითოეულ სფეროში მისანიჭებელ კვალიფიკაციას;

ბ) საქართველოს განათლებისა და მეცნიერების მინისტრის 2007 წლის 5 იანვრის №3 ბრძანებით დამტკიცებული „უმაღლესი საგანმანათლებლო პროგრამების კრედიტებით გაანგარიშების წესი“;

გ) საქართველოს განათლებისა და მეცნიერების მინისტრის 2011 წლის 04 მაისის №65/წ ბრძანებით დამტკიცებული „საგანმანათლებლო დაწესებულებების საგანმანათლებლო პროგრამების აკრედიტაციის დებულება“;

დ) უმაღლესი განათლების დარგობრივი მახასიათებელი (ასეთის არსებობის შემთხვევაში);

ე) უმაღლესი განათლების სფეროში არსებული სხვა ნორმატიული აქტები და საერთაშორისო დოკუმენტაციები/კონვენციები;

ვ) უნივერსიტეტის შიდა სამართლებრივი აქტები და ინსტრუქციები.

12. საგანმანათლებლო პროგრამაში ჩართული პირები თავიანთი კომპეტენციის ფარგლებში განსაზღვრავენ პროგრამის მიზნებსა და მოსალოდნელ სწავლის შედეგებს, რომელიც უნდა გამომდინარეობდეს უნივერსიტეტის მისიიდან. რეგულირებადი საგანმანათლებლო პროგრამების შემუშავების პროცესში მნიშვნელოვანია უმაღლესი განათლების დარგობრივი მახასიათებლის გათვალისწინება.

13. საგანმანათლებლო პროგრამის კომპონენტების მიზანი და სწავლის შედეგები შესაბამისობაში უნდა იყოს კვალიფიკაციათა ჩარჩოს მოთხოვნებთან, ასევე, დარგობრივ მახასიათებელთან (ასეთის არსებობის შემთხვევაში) და პროგრამით გათვალისწინებულ სწავლის შედეგებთან.

14. საგანმანათლებლო პროგრამის კომპონენტების შემუშავების პროცესში ხდება თითოეული კომპონენტების მოცულობის განსაზღვრა, მისანიჭებელი კრედიტის დადგენა საკონტაქტო და დამოუკიდებელი მუშაობისათვის განსაზღვრული საათების შესაბამისად, სწავლება-სწავლის და შეფასების მეთოდების განსაზღვრა. საგანმანათლებლო პროგრამის კომპონენტების სილაბუსის შემუშავება ასევე ითვალისწინებს სასწავლო კურსის დაძლევისთვის აუცილებელი წინაპირობის განსაზღვრას.



### მუხლი 3. საგანმანათლებლო პროგრამების მოცულობა, სტრუქტურა და კომპონენტები

1. უმაღლესი განათლების საფეხურების ფარგლებში საგანმანათლებლო პროგრამების კრედიტების მოცულობა შემდეგია:

ა) ბაკალავრიატის საგანმანათლებლო პროგრამა მოიცავს არანაკლებ 240 კრედიტს (გარდა ამ მუხლის მე-2 პუნქტით გათვალისწინებული შემთხვევისა).

ბ) სამედიცინო და სტომატოლოგიური განათლება მიიღება ერთსაფეხურიანი საგანმანათლებლო პროგრამით, რომელიც სწავლის შედეგებით უთანაბრდება მეორე საფეხურს. დიპლომირებული მედიკოსის საგანმანათლებლო პროგრამა არის 360-კრედიტიანი, ხოლო სტომატოლოგიის/ვეტერინარიის საგანმანათლებლო პროგრამა – 300-კრედიტიანი.

გ) მასწავლებლის მომზადების ინტეგრირებული საბაკალავრო-სამაგისტრო საგანმანათლებლო პროგრამა მოიცავს არანაკლებ 300 კრედიტს;

დ) მაგისტრატურის საგანმანათლებლო პროგრამა მოიცავს არანაკლებ 120 კრედიტს (გარდა ამ მუხლის მე-2 პუნქტით გათვალისწინებული შემთხვევისა).

2. უმაღლესი საგანმანათლებლო დაწესებულება უფლებამოსილია მინისტრის ბრძანებით დადგენილი წესით შეიმუშაოს ბაკალავრიატის საგანმანათლებლო პროგრამა, რომელიც მოიცავს არანაკლებ 180 კრედიტს, ან/და მაგისტრატურის საგანმანათლებლო პროგრამა, რომელიც მოიცავს არანაკლებ 60 კრედიტს.

3. უმაღლესი განათლების პირველი საფეხურის საგანმანათლებლო პროგრამა შესაძლებელია აგებული იყოს შემდეგი პრინციპით:

ა) ძირითადი სწავლის სფეროს შესაბამისი შინაარსის სასწავლო კურსები/საგნები/მოდულები (არანაკლებ 120 კრედიტის მოცულობით) და თავისუფალი კომპონენტები;

ბ) ძირითადი სწავლის სფეროს შესაბამისი შინაარსის სასწავლო კურსები/საგნები/მოდულები (არანაკლებ 120 კრედიტის მოცულობით), დამატებითი პროგრამა (არანაკლებ 30 და არაუმეტეს 60 კრედიტი)/დამატებითი პროგრამები და თავისუფალი კომპონენტები;

გ) ძირითადი სწავლის სფეროს შესაბამისი შინაარსის სასწავლო კურსები/საგნები/მოდულები (არანაკლებ 120 კრედიტის მოცულობით) და დამატებითი პროგრამა (არანაკლებ 30 და არაუმეტეს 60 კრედიტი)/დამატებითი პროგრამები.

4. საგანმანათლებლო პროგრამაში შესაძლებელია მხოლოდ იმ დამატებითი პროგრამის/პროგრამების კომბინირება, რომლის შესაბამისი სწავლის სფეროს უმაღლესი საგანმანათლებლო პროგრამა უმაღლეს საგანმანათლებლო დაწესებულებაში უკვე ხორციელდება ავტორიზებულ ან აკრედიტებულ რეჟიმში.



5. თავისუფალი კომპონენტი მოიცავს ზოგადი, ტრანსფერული უნარების განვითარების ხელშეწყობაზე ორიენტირებულ ან/და უმაღლესი განათლების პირველი საფეხურის ნებისმიერი საგანმანათლებლო პროგრამის ფარგლებში არსებულ სასწავლო კურსს/საგანს/მოდულს, რომლის/რომელთა თავისუფლად არჩევაც შეუძლია სტუდენტს, მისთვის საინტერესო სფეროებში (საკითხებზე) თვალსაწიერის გაფართოების მიზნით.

6. ძირითადი სწავლის სფეროს შესაბამისი შინაარსის სასწავლო კურსები/საგნები/მოდულები წარმოდგენილი უნდა იყოს სავალდებულო და არჩევითი სახით. დამატებითი პროგრამა და თავისუფალი კომპონენტები ასევე, უნდა მოიცავდეს როგორც სავალდებულო, ასევე არჩევით სასწავლო კურსებს/საგნებს/მოდულებს.

7. უმაღლესი განათლების პირველი და მე-2 საფეხურის საგანმანათლებლო პროგრამაში შესაძლებელია გათვალისწინებულ იქნეს კონცენტრაცია/კონცენტრაციები, რაც გულისხმობს ძირითადი სწავლის სფეროს შესაბამისი შინაარსის სასწავლო კურსების/საგნების/მოდულების დაჯგუფებას კონკრეტულ თემაზე/საკითხზე ფოკუსირებით. კონცენტრაციას აქვს სწავლის შედეგი, რომელიც გათვალისწინებულია საგანმანათლებლო პროგრამის სწავლის შედეგებში. საგანმანათლებლო პროგრამაში კონცენტრაციის არსებობა არ ცვლის ამ პროგრამის სწავლის სფეროს ან/და მისანიჭებელ კვალიფიკაციას. უმაღლესი განათლების პირველი საფეხურის საგანმანათლებლო პროგრამაში კონცენტრაცია ითვალისწინებს არაუმეტეს 30 კრედიტს საბაკალავრო ნაშრომის ჩათვლით, ხოლო უმაღლესი განათლების მე-2 საფეხურის საგანმანათლებლო პროგრამაში – არანაკლებ პროგრამის კრედიტების საერთო რაოდენობის 50%-ს.

8. რეგულირებადი საგანმანათლებლო პროგრამა ორიენტირებულია სტუდენტის მომზადებაზე შესაბამისი რეგულირებადი პროფესიისათვის. რეგულირებადი პროფესიისათვის აუცილებელი კომპეტენციების გამომუშავების უზრუნველყოფის მიზნით, რეგულირებადი საგანმანათლებლო პროგრამების სტრუქტურა განისაზღვრება შესაბამისი საგანმანათლებლო პროგრამის უმაღლესი განათლების დარგობრივი მახასიათებლით.

9. მაგისტრატურის საგანმანათლებლო პროგრამა მოიცავს სასწავლო კომპონენტსა და სამეცნიერო-კვლევით კომპონენტს (სამაგისტრო ნაშრომი/პროექტი). სასურველია, სამაგისტრო პროგრამა შედგებოდეს პრაქტიკული კომპონენტისგანაც. საგანმანათლებლო პროგრამაში პრაქტიკული კომპონენტის არსებობა კონკრეტულ შემთხვევებში რეგულირდება უმაღლესი განათლების დარგობრივი მახასიათებლით.

10. კვალიფიკაცია – სწავლის შედეგი, რომელიც მიიღწევა უმაღლესი საგანმანათლებლო პროგრამის დაძლევიტ და დასტურდება უმაღლესი საგანმანათლებლო დაწესებულების მიერ გაცემული დიპლომით; მისანიჭებელი კვალიფიკაციის ფორმირება ხდება შემდეგნაირად:





ა) უმაღლეს განათლებაში შესაბამისი საგანმანათლებლო პროგრამით მისანიჭებელი კვალიფიკაციის დასახელება მოიცავს უმაღლესი განათლების საფეხურის შესაბამის ზოგად აღმნიშვნელს, კვალიფიკაციისა და დეტალურ სფეროში არსებული სწავლის სფეროს დასახელებას.

ბ) ბაკალავრიატის და მაგისტრატურის საფეხურის შესაბამისი კვალიფიკაციების ზოგადი აღმნიშვნელება:

ბაკალავრიატში	მაგისტრატურაში
ჰუმანიტარული მეცნიერებების ბაკალავრი Bachelor of Arts /BA	ჰუმანიტარული მეცნიერებების მაგისტრი Master of Arts /MA
მეცნიერების ბაკალავრი Bachelor of Science /BSc	მეცნიერების მაგისტრი Master of Science /MSc
სამუსიკო ხელოვნების ბაკალავრი Bachelor of Music /BMus	სამუსიკო ხელოვნების მაგისტრი Master of Music /MMus
ხელოვნების ბაკალავრი Bachelor of Fine Arts/ BFA	ხელოვნების მაგისტრი Master of Fine Arts / MFA
ბიზნეს ადმინისტრირების ბაკალავრი Bachelor of Business Administration/BBA	ბიზნეს ადმინისტრირების მაგისტრი Master of Business Administration /MBA
ინჟინერიის ბაკალავრი Bachelor of Engineering /BEng	ინჟინერიის მაგისტრი Master of Engineering/MEng
ბაკალავრი Bachelor	მაგისტრი Master

გ) ინტერდისციპლინური დეტალური სფეროს შესაბამისი კვალიფიკაციების მინიჭება ხორციელდება იმ ვიწრო სფეროდან, რომლის სწავლის შედეგად დომინირებს შესაბამის საგანკვალიფიკაციის სწავლის სფერო აისახება დიპლომის დანართში.

დ) კვალიფიკაციის სწავლის სფერო აისახება დიპლომის დანართში.

ე) კლასიფიკატორის დეტალურ სფეროებში განთავსებულ სწავლის სფეროებში ფრჩხილებში არსებული მითითებები/ ტერმინები არ აისახება კვალიფიკაციის სახელწოდებაში.

11. უმაღლესი განათლების კვალიფიკაციათა აღმწერით განისაზღვრება შესაბამის საფეხურზე მისაღწევი ცოდნის, უნარების, პასუხისმგებლობისა და ავტონომიურობის დონე:

ა) ცოდნა და გაცნობიერება (სწავლის ან საქმიანობის სფეროსთან დაკავშირებული ინფორმაციის, ფაქტების, პრინციპების, თეორიების, თეორიული და პრაქტიკული მეთოდების ასიმილაციის



შედეგი);

ბ) უნარი (კონკრეტული დავალების შესრულებისა და პრობლემების გადაჭრისათვის შესაბამისი ცოდნის გამოყენების შესაძლებლობა);

გ) პასუხისმგებლობა და ავტონომიურობა (ღირებულებებითა და დამოუკიდებლობის შესაბამისი ხარისხით პირის მიერ ცოდნისა და უნარების გამოყენება).

12. უმაღლესი განათლების კვალიფიკაციების ჩარჩოსა და შესაბამის დარგობრივ დოკუმენტზე დაყრდნობით, უნივერსიტეტის მისიიდან გამომდინარე, ხორციელდება ცალკეული საგანმანათლებლო პროგრამის სწავლის შედეგების ჩამოყალიბება. საგანმანათლებლო პროგრამის, ასევე სასწავლო კომპონენტის სწავლის შედეგები აღიწერება დარგობრივი და ზოგადი კომპეტენციებით;

13. უმაღლესი განათლების საფეხურები, სწავლის შედეგების მიხედვით, აღწერილია იერარქიულად. უმაღლესი განათლების ყოველი მომდევნო საფეხური გულისხმობს წინა საფეხურზე მიღებული სწავლის შედეგების საფუძველზე დამატებითი სწავლის შედეგების მიღწევას;

14. საგანმანათლებლო პროგრამის მიზანი უნდა ითვალისწინებდეს კურსდამთავრებულისთვის უმაღლესი განათლების კვალიფიკაციათა ჩარჩოს შესაბამისი საფეხურის აღმწერით დადგენილი დარგობრივი და ზოგადი კომპეტენციების გამომუშავებას, პროგრამის მიზანი შესაბამისობაში უნდა იყოს უნივერსიტეტის მისიასთან, ნათლად იყოს ჩამოყალიბებული და ითვალისწინებდეს შრომის ბაზრის მოთხოვნებს და მიმართული უნდა იყოს კურსდამთავრებულის დასაქმების სფეროს განსაზღვრაზე.

15. სწავლების ენა:

ა) უნივერსიტეტში სწავლების ენა არის ქართული;

ბ) საგანმანათლებლო პროგრამის სხვა ენაზე სწავლება, გარდა ცალკეული სასწავლო კურსებისა, დაშვებულია, თუ ეს გათვალისწინებულია საერთაშორისო ხელშეკრულებით ან შეთანხმებულია საქართველოს განათლებისა დამეცნიერების სამინისტროსთან;

გ) პროგრამის ფარგლებში დასაშვებია საგანმანათლებლო პროგრამის ცალკეული სასწავლო კომპონენტის უცხო ენაზე შეთავაზება უცხოენოვანი სავალდებულო ლიტერატურის მითითებით ან ქართულენოვანი კურსის შეთავაზება ინგლისურენოვანი სავალდებულო ლიტერატურის გამოყენებით, რომელიც მოითხოვს ინგლისური ენის ფლობის შესაბამისი კომპეტენციის დადასტურებას (წინაპირობის განსაზღვრით).



16. საგანმანათლებლო პროგრამის ხანგრძლივობა გამოიხატება შესაბამისი სემესტრებისა და წლების მითითებით.

17. სასწავლო კურსების სწავლების თავისებურებიდან გამომდინარე შესაძლებელია მათი სწავლება განხორციელდეს კურსის ფორმატით და სასწავლო პროცესის მიმდინარეობა აისახება შესაბამისი სასწავლო კურსის სილაბუსში.

18. საგანმანათლებლო პროგრამის ფარგლებში სასწავლო გეგმის შედგენა მოიცავს მიზნებიდან და სწავლის შედეგებიდან გამომდინარე სასწავლო და კვლევითი კომპონენტების ერთობლიობას, რომელიც კვალიფიკაციათა ჩარჩოს მოთხოვნების შესაბამისად გადის სწავლის შედეგზე (ძირითადი სწავლის შედეგების მისაღწევი სასწავლო კურსები, სასწავლო კურსების თანმიმდევრობა და სხვ.);

19. პროგრამაზე დაშვების წინაპირობა:

ა) საგანმანათლებლო პროგრამაზე დაშვების წინაპირობა განისაზღვრება საქართველოს მოქმედი კანონმდებლობის შესაბამისად (იხ. სასწავლო პროცესის მარეგულირებელი წესი). საგანმანათლებლო პროგრამაზე დაშვების დამატებითი წინაპირობები განისაზღვრება კონკრეტული საგანმანათლებლო პროგრამის ფარგლებში.

ბ) პროგრამაზე დაშვების წინაპირობა უნდა უზრუნველყოფდეს საგანმანათლებლო პროგრამით განსაზღვრული სწავლის შედეგების მიღწევას.

20. სწავლის შედეგების მიღწევის მეთოდები/აქტივობები:

ა) პროგრამაში უნდა მიეთითოს სწავლება-სწავლის ის მეთოდები/აქტივობები, რომელიც საშუალებას აძლევს სტუდენტს მიაღწიოს საგანმანათლებლო პროგრამის სწავლის შედეგებს.

ბ) სწავლების პროცესში კონკრეტული საკითხის შესწავლა შესაძლებელია სხვადასხვა მეთოდების/აქტივობების ერთობლიობით. სასწავლო კურსის ხელმძღვანელი თავად განსაზღვრავს სწავლების მეთოდებსა და აქტივობებს.

21. საგანმანათლებლო პროგრამაში სტუდენტის ცოდნის შეფასების სისტემა:

ა) საგანმანათლებლო პროგრამაში სტუდენტის ცოდნის შეფასების სისტემა დგინდება საქართველოს მოქმედი კანონმდებლობის შესაბამისად (საქართველოს განათლებისა და მეცნიერების მინისტრის 2007 წლის 5 იანვრის №3 ბრძანებით დამტკიცებული „უმალესი საგანმანათლებლო პროგრამების კრედიტებით გაანგარიშების წესი“. იხ. სასწავლო პროცესის მარეგულირებელი წესი).

ბ) სწავლის შედეგების შეფასების სისტემა უნდა ითვალისწინებდეს დარგის სპეციფიკას და მოიცავდეს შეფასების ადეკვატურ კომპონენტებსა და მეთოდებს.



22. საგანმანათლებლო პროგრამაში აღწერილია კურსდამთავრებულთა უმაღლესი განათლების შემდეგ საფეხურზე სწავლის გაგრძელების შესაძლებლობა.

23. საგანმანათლებლო პროგრამაში აღწერილია კურსდამთავრებულის შესაძლო დასაქმების სფერო.

24. საგანმანათლებლო პროგრამის ფარგლებში აღწერილია საგანმანათლებლო პროგრამის განხორციელებისთვის საჭირო მატერიალური რესურსი, საჭიროების შემთხვევაში უნდა მიეთითოს პროგრამის განხორციელებისთვის აუცილებელი ტექნიკური ბაზის შესახებ ინფორმაცია, რომელიც აუცილებელია საგანმანათლებლო პროგრამებით განსაზღვრული ცოდნისა და უნარების გამომუშავების ხელშეწყობისთვის.

25. საგანმანათლებლო პროგრამა უნდა მოიცავდეს შემდეგ პუნქტებს:

ა) საგანმანათლებლო პროგრამის დასახელება;

ბ) დეტალური სფეროს დასახელება და კოდი;

გ) მისანიჭებელი კვალიფიკაცია (ქართულ და ინგლისურ ენებზე);

დ) უმაღლესი აკადემიური განათლების საფეხური;

ე) სწავლების ენა;

ვ) საგანმანათლებლო პროგრამის ხანგრძლივობა;

ზ) საგანმანათლებლო პროგრამის მოცულობა კრედიტებით;

თ) საგანმანათლებლო პროგრამის ხელმძღვანელ(ებ)ი/თანახელმძღვანელ(ებ)ი;

ი) საგანმანათლებლო პროგრამაზე დაშვების წინაპირობა;

კ) საგანმანათლებლო პროგრამის აქტუალობა;

ლ) საგანმანათლებლო პროგრამის მიზანი;

მ) საგანმანათლებლო პროგრამის სწავლის შედეგები;

ნ) სწავლება-სწავლის მეთოდები და აქტივობები;

ო) საგანმანათლებლო პროგრამის სტრუქტურა;

პ) სტუდენტის ცოდნის შეფასების სისტემა;

ჟ) შესაძლო დასაქმების სფერო;

რ) სწავლის გაგრძელების შესაძლებლობა;

ს) საგანმანათლებლო პროგრამის მიზნებისა და სწავლის შედეგების შესაბამისობის რუკა



(საგანმანათლებლო პროგრამის დანართი #1);

ტ) სწავლის შედეგების რუკა (საგანმანათლებლო პროგრამის დანართი #2);

უ) სწავლება-სწავლის მეთოდების/აქტივობების პროგრამის სწავლის შედეგებთან შესაბამისობის რუკა (საგანმანათლებლო პროგრამის დანართი #3);

ფ) სწავლის შედეგების შეფასება (საგანმანათლებლო პროგრამის დანართი #4), (პროგრამის სპეციფიკის გათვალისწინებით დიპლომირებული მედიკოსის საგანმანათლებლო პროგრამის სწავლის შედეგების შეფასების პირდაპირ მეთოდად გამოიყენება მხოლოდ აკადემიური მოსწრების ანალიზი, შესაბამისად, აღნიშნული პროგრამის ფარგლებში არ ხდება დანართი #4 -ის შემუშავება);

ქ) საგანმანათლებლო პროგრამის სასწავლო გეგმა (საგანმანათლებლო პროგრამის დანართი #5);

ღ) საგანმანათლებლო პროგრამების განხორციელებისთვის საჭირო ადამიანური რესურსი (საგანმანათლებლო პროგრამის დანართი #6);

ყ) საგანმანათლებლო პროგრამების განხორციელებისთვის საჭირო მატერიალური რესურსი (იხ. წინამდებარე დოკუმენტის დანართი #2 - საგანმანათლებლო პროგრამების ფორმა).

26. საგანმანათლებლო პროგრამას თან ერთვის პროგრამის შემდეგი დანართები:

ა) საგანმანათლებლო პროგრამის მიზნებისა და სწავლის შედეგების შესაბამისობის რუკა (საგანმანათლებლო პროგრამის დანართი #1), რომლითაც უნდა განისაზღვროს და დადასტურდეს პროგრამის მიზნებისა და სწავლის შედეგების შესაბამისობა;

ბ) საგანმანათლებლო პროგრამის სწავლის შედეგების რუკა (საგანმანათლებლო პროგრამის დანართი #2), რომლითაც უნდა განისაზღვროს და დადასტურდეს პროგრამის სავალდებულო კომპონენტებით პროგრამის სწავლის შედეგების მიღწევა;

გ) სწავლება-სწავლის მეთოდების/აქტივობების პროგრამის სწავლის შედეგებთან შესაბამისობის რუკა (საგანმანათლებლო პროგრამის დანართი #3), რომლითაც უნდა განისაზღვროს და დადასტურდეს პროგრამის ფარგლებში გამოყენებული სწავლება-სწავლის მეთოდებით/აქტივობებით პროგრამის სწავლის შედეგების მიღწევა;

დ) საგანმანათლებლო პროგრამის სწავლის შედეგების შეფასება (საგანმანათლებლო პროგრამის დანართი #4), (დიპლომირებული მედიკოსის ერთსაფეხურიანი საგანმანათლებლო პროგრამის გარდა), რომლითაც უნდა განისაზღვროს პროგრამით გათვალისწინებული თითოეული სწავლის შედეგის შეფასების ინდიკატორები და შეფასების დონეები. პროგრამის სწავლის შედეგების შეფასების მეთოდები, პროცესი, შეფასების საყურადღებო შედეგები და შედეგების გამოყენება (რეაგირების



გზები) განისაზღვრება სწავლის შედეგების შეფასების მეთოდოლოგიის შესაბამისად (იხ. საგანმანათლებლო პროგრამის სწავლის შედეგების შეფასების მეთოდოლოგია);

ე) საგანმანათლებლო პროგრამის სასწავლო გეგმა (საგანმანათლებლო პროგრამის დანართი #5), რომლითაც უნდა განისაზღვროს პროგრამის ყველა კომპონენტი, მათი თანმიმდევრობა, კრედიტების მოცულობა და შესწავლის წინაპირობები;

ვ) საგანმანათლებლო პროგრამების განმახორციელებელი აკადემიურ და მოწვეული პერსონალის ცხრილი (საგანმანათლებლო პროგრამის დანართი #6), რომელიც უნდა მოიცავდეს ინფორმაციას პროგრამის განხორციელებისთვის საჭირო ადამიანური რესურსის შესახებ, მათი კვალიფიკაციისა და სტატუსის მითითებით; საგანმანათლებლო პროგრამის განხორციელებაში შესაძლებელია ჩართული იყოს მხოლოდ შესაბამისი კვალიფიკაციის მქონე პირი. შესაბამისი კვალიფიკაციის მქონედ ითვლება პირი, რომელსაც აქვს პროგრამით გათვალისწინებული სწავლის შედეგების გამომუშავებისათვის აუცილებელი კომპეტენცია, რაც შეიძლება დადგინდეს ამ პირის აკადემიური ხარისხით, მიღებული სპეციალური განათლებით, პუბლიკაციებით ან პროფესიული გამოცდილებით.

27. საგანმანათლებლო პროგრამას თან უნდა ახლდეს შემუშავებული ნიმუშის შესაბამისად შედგენილი სილაბუსები, რომელიც უნდა მოიცავდეს შემდეგ სავალდებულო ინფორმაციას:

ა) სასწავლო კურსის სახელწოდება;

ბ) საგანმანათლებლო პროგრამა;

გ) ფაკულტეტი;

დ) სწავლების საფეხური;

ე) სწავლების სემესტრი;

ვ) სასწავლო კურსის განმახორციელებელი ლექტორი/ლექტორები (სახელი, გვარი, უნივერსიტეტში დაკავებული პოზიცია, საკონტაქტო ინფორმაცია, ინფორმაცია საკონსულტაციო შეხვედრების შესახებ);

ზ) სასწავლო კურსის სტატუსი

თ) სასწავლო კურსის მიზანი;

ი) კრედიტების რაოდენობა და საათების განაწილება;

კ) დაშვების წინაპირობები;

ლ) სასწავლო კურსის სწავლის შედეგები;

მ) სასწავლო კურსის შინაარსი;

ნ) სწავლება-სწავლის მეთოდები და აქტივობები;



- ო) შეფასების სისტემა, შეფასების კომპონენტები, მეთოდები და კრიტერიუმები;
  - პ) სავალდებულო ლიტერატურა;
  - ჟ) დამხმარე ლიტერატურა (არსებობის შემთხვევაში);
  - რ) ადმინისტრაციული შენიშვნები (იხ. წინამდებარე დოკუმენტის დანართი #3 - სილაბუსის ფორმა).
28. საგანმანათლებლო პროგრამას დამტკიცების ეტაპზე თან ერთვის შემდეგი ანგარიშები და დოკუმენტაცია:
- ა) ბაზრის კვლევა (ბაზრის მოთხოვნების, პროგრამის მოთხოვნადობის შესახებ ანგარიში);
  - ბ) საგანმანათლებლო პროგრამის ანალოგიურ პროგრამებთან შედარების ანალიზი და ანალიზის შედეგების გამოყენების ანგარიში;
  - გ) დაინტერესებული მხარეების მიერ საგანმანათლებლო პროგრამების შეფასება და ანალიზი, ანალიზის შედეგების გამოყენების ანგარიშ(ებ)ი;
  - დ) საგანმანათლებლო პროგრამის განხორციელებაში ჩართულ პერსონალის კვალიფიკაციის დამადასტურებელი დოკუმენტაცია;
  - ე) პრაქტიკის კომპონენტის (არსებობის შემთხვევაში) განხორციელების შესაძლებლობის დამადასტურებელი დოკუმენტაცია (მემორანდუმები პრაქტიკის ობიექტებთან);
  - ვ) ფაკულტეტის ბიუჯეტი;
  - ზ) პროგრამის დამოუკიდებელი ექსპერტის მიერ შეფასება (გარე შეფასება);
  - თ) საერთაშორისო თანამშრომლობის შესაძლებლობების არსებობის დამადასტურებელი დოკუმენტაცია;
  - ი) პროგრამის შემუშავების/განვითარების მიზნით შექმნილი კომიტეტის მუშაობის დამადასტურებელი დოკუმენტაცია (სხდომის ოქმები).
29. შემუშავებული პროგრამა განიხილება ფაკულტეტის საბჭოს სხდომაზე, გადაწყვეტილება პროგრამის შემდგომ ეტაპზე წარდგენის შესახებ ფორმდება ოქმის სახით.
30. პროგრამის შეჯერებული ვარიანტი განსახილველად გადაეცემა ხარისხის უზრუნველყოფის სამსახურს. ხარისხის უზრუნველყოფის სამსახური ამოწმებს პროგრამის შესაბამისობას საუნივერსიტეტო და სხვა ნორმატიული აქტებით დადგენილ მოთხოვნებთან, რაც ფორმდება დასკვნის სახით (იხ. წინამდებარე დოკუმენტის დანართი #4 - ხარისხის უზრუნველყოფის სამსახურის დასკვნის ფორმა).



31. უნივერსიტეტის ხარისხის უზრუნველყოფის სამსახურის მიერ უარყოფითი დასკვნის მომზადების შემთხვევაში, პროგრამა, დასკვნის შესაბამისი ცვლილებების განსახორციელებლად გადაეცემა პროგრამის ხელმძღვანელს / ხელმძღვანელებს და კომიტეტს, ხოლო დადებითი დასკვნის შემთხვევაში, პროგრამა განსახილველად გადაეცემა მმართველ საბჭოს.

32. მმართველი საბჭო განიხილავს პროგრამას და დადებითი გადაწყვეტილების შემთხვევაში/მიზანშეწონილობის შემთხვევაში ამტკიცებს საგანმანათლებლო პროგრამას.

#### მუხლი 4. საგანმანათლებლო პროგრამის განვითარება და ცვლილებების შეტანა

1. საგანმანათლებლო პროგრამის განვითარებაზე პასუხისმგებელი მხარეები არიან: პროგრამის ხელმძღვანელი, პროგრამის კომიტეტი, ფაკულტეტის დეკანი და ხარისხის უზრუნველყოფის სამსახური. შესაბამისად, პროგრამაში ცვლილებების განხორციელების ინიციატორი შესაძლებელია იყოს საგანმანათლებლო პროგრამის განვითარებაზე პასუხისმგებელი ნებისმიერი ზემოაღნიშნული მხარე.

2. საგანმანათლებლო პროგრამის განვითარებისა და მასში შესაბამისი ცვლილებების განხორციელების საფუძველი შესაძლებელია იყოს:

- ა) დარგში მიმდინარე მნიშვნელოვანი ცვლილებები;
- ბ) პროგრამის შიდა და გარე შეფასების შედეგები;
- გ) საკანონმდებლო ცვლილებები.

3. საგანმანათლებლო პროგრამის განვითარების პროცესი მოიცავს შემდეგ ეტაპებს:

ა) მონაცემების შეგროვება - პროგრამის შეფასება ხარისხის უზრუნველყოფის შიდა და გარე მექანიზმების გამოყენებით: დარგში მიმდინარე ცვლილებების შესწავლა / პროგრამის შეფასება პირდაპირი (სტუდენტთა აკადემიური მოსწრების შესწავლა, სწავლის შედეგების შეფასება საგანმანათლებლო პროგრამის მე-4 დანართის შესაბამისად) და არაპირდაპირი მეთოდების (დაინტერესებული მხარეების გამოკითხვა) გამოყენებით;

ბ) მონაცემების დამუშავება - მიღებული ინფორმაციის, გამოკითხვისა და შეფასების შედეგების ანალიზი;

გ) გასაუმჯობესებელი მხარეების გამოყოფა - ანალიზის საფუძველზე საგანმანათლებლო პროგრამაში გამოკვეთილი გასაუმჯობესებელი მხარეების განხილვა ხარისხის უზრუნველყოფის სამსახურის, პროგრამის ხელმძღვანელის/ხელმძღვანელებისა და პროგრამის კომიტეტის მიერ;





დ) რეკომენდაციების შემუშავება და ცვლილებების დაგეგმვა - საგანმანათლებლო პროგრამის განვითარების მიზნით, პროგრამაში გამოვლენილი გასაუმჯობესებელი მხარეების გასწორებასთან დაკავშირებული რეკომენდაციების შემუშავება და შესაბამისი ცვლილებების დაგეგმვა;

ე) ცვლილებების განხორციელება - აღნიშნული რეკომენდაციების იმპლემენტაცია შიდასაუნივერსიტეტო აქტებით განსაზღვრული მხარეების ჩართულობითა და პროცედურებით (იხ. წინამდებარე დოკუმენტის დანართი #5 - საგანმანათლებლო პროგრამის განვითარების ციკლი).

4. დაინტერესებული მხარეები განისაზღვრება პროგრამის შემუშავების პროცესში ჩართული პირების მიერ.

5. საგანმანათლებლო პროგრამაში ცვლილებების ასახვა ხორციელდება პროგრამის შემუშავების ეტაპების ანალოგიურად. იმ შემთხვევაში, თუ საგანმანათლებლო პროგრამაში ცვლილებების განხორციელების საფუძველია საკანონმდებლო ცვლილებები ანდა უნივერსიტეტის შიდა სამართლებრივ აქტებში შესული ცვლილებები, რომელიც არ მოითხოვს პროგრამის კომიტეტის მხრიდან პროგრამის შინაარსობრივი საკითხების განხილვას, ცვლილებები განიხილება ფაკულტეტის საბჭოს სხდომაზე, მზადდება დასკვნა ხარისხის უზრუნველყოფის სამსახურის მიერ და ინიცირებული ცვლილებები მტკიცდება მამრთველი საბჭოს მიერ, ხოლო პროგრამის კომიტეტს მიეწოდება ინფორმაცია განხორციელებული ცვლილებებისა და ცვლილებების განხორციელების საფუძველის შესახებ.

6. საგანმანათლებლო პროგრამაში ცვლილებების განხორციელების შემთხვევაში, უნივერსიტეტი სტუდენტს საჭიროების შემთხვევაში სთავაზობს ინდივიდუალურ სასწავლო პროგრამას (დეტალები იხ. წინამდებარე დოკუმენტში, მუხლი 5, პუნქტი 4). ინდივიდუალური სასწავლო გეგმა მუშავდება სტუდენტის მონაწილეობით.

7. საგანმანათლებლო პროგრამის აკრედიტაციის / პირობითი აკრედიტაციის პერიოდში საგანმანათლებლო პროგრამის დასახელების, საგანმანათლებლო პროგრამაზე დაშვების წინაპირობ(ებ)ის, სწავლის შედეგ(ებ)ის ან / და საგანმანათლებლო პროგრამის განხორციელების ადგილის (გარდა ამ მუხლის მე-8 პუნქტით გათვალისწინებული შემთხვევისა) ან / და საგანმანათლებლო პროგრამის სტრუქტურის (ძირითადი სწავლის სფეროს კომპონენტების და მისთვის მინიჭებული კრედიტების რაოდენობის არანაკლებ 30%-ით ცვლილება - დამატება ან/და ამოღება, რაც არ ცვლის სასაგანმანათლებლო პროგრამის სწავლის შედეგებს ან / და კონცენტრაციის დამატება ან / და ამოღება) ცვლილების შემთხვევაში, განათლების ხარისხის განვითარების ეროვნულ ცენტრს წერილობით ეცნობა აღნიშნულის შესახებ ცვლილების განხორციელებიდან 30 კალენდარული დღის ვადაში და წარედგინება შეცვლილი საგანმანათლებლო პროგრამა, ასევე, ცვლილებების განხორციელების მიზეზი და ცვლილების შესახებ გამოცემული შესაბამისი აქტი.



8. საგანმანათლებლო პროგრამის აკრედიტაციის / პირობითი აკრედიტაციის პერიოდში საგანმანათლებლო პროგრამაში სწავლების ენის ან / და მისანიჭებელი კვალიფიკაციის დასახელების ცვლილება ასევე, აკრედიტაციის / პირობითი აკრედიტაციის რეჟიმში არსებული საგანმანათლებლო პროგრამების გაერთიანება ან საგანმანათლებლო პროგრამის გაყოფა (გარდა ამ მუხლის მე-9 პუნქტით გათვალისწინებული შემთხვევისა), ასევე, „უმაღლესი განათლების შესახებ“ საქართველოს კანონის 75-ე მუხლით გათვალისწინებული რეგულირებადი საგანმანათლებლო პროგრამის აკრედიტაციის/პირობითი აკრედიტაციის პერიოდში საგანმანათლებლო პროგრამის განხორციელების ადგილის/ადგილების - მუნიციპალიტეტის/მუნიციპალიტეტების ცვლილება დაუშვებელია. ამ პუნქტით გათვალისწინებული ცვლილების განხორციელების შემთხვევაში საგანმანათლებლო პროგრამა / პროგრამები განიხილება ახალ პროგრამად / პროგრამებად, რომლის განხორციელების უფლებაც დაწესებულებამ უნდა მოიპოვოს კანონმდებლობით დადგენილი წესით.

9. საგანმანათლებლო პროგრამის აკრედიტაციის / პირობითი აკრედიტაციის პერიოდში საგანმანათლებლო პროგრამაში მისანიჭებელი კვალიფიკაციის დასახელების ცვლილება ან / და აკრედიტაციის / პირობითი აკრედიტაციის რეჟიმში არსებული საგანმანათლებლო პროგრამების გაყოფა დასაშვებია, თუ აღნიშნული უკავშირდება ეროვნული კვალიფიკაციების ჩარჩოსა და სწავლის სფეროების კლასიფიკატორთან შესაბამისობაში მოყვანას ან არსებულ დარგობრივ მახასიათებელში განხორციელებული ცვლილებიდან გამომდინარე საგანმანათლებლო პროგრამის / პროგრამების დარგობრივ მახასიათებელთან შესაბამისობაში მოყვანას. ასეთ შემთხვევაში, აღნიშნული საგანმანათლებლო პროგრამა / პროგრამები არ განიხილება ახალ პროგრამად / პროგრამებად და აკრედიტებულ რეჟიმში აგრძელებენ მოქმედებას ამ პუნქტით გათვალისწინებული მისანიჭებელი კვალიფიკაციის დასახელების ცვლილებამდე ან/და აკრედიტაციის/პირობითი აკრედიტაციის რეჟიმში არსებული საგანმანათლებლო პროგრამის გაყოფამდე მოქმედი საგანმანათლებლო პროგრამისთვის განსაზღვრული აკრედიტაციის დარჩენილი ვადით.

**მუხლი 5. საგანმანათლებლო პროგრამის შეცვლის ან გაუქმების შემთხვევაში შესაბამისი პროგრამის სტუდენტების შემდგომი განათლებით უზრუნველყოფა**

1. საგანმანათლებლო პროგრამის გაუქმება შესაძლებელია:
  - ა) იმ შემთხვევაში, თუ შესაბამის საგანმანათლებლო პროგრამაზე არ ირიცხება სტუდენტი;
  - ბ) საგანმანათლებლო პროგრამა აღარ შეესაბამება კანონმდებლობის მოთხოვნებს;
  - გ) ფინანსური ან/და სხვა საჭირო რესურსის არარსებობის შემთხვევაში;
  - დ) კანონმდებლობით გათვალისწინებულ სხვა შემთხვევაში.



2. საგანმანათლებლო პროგრამის გაუქმების თაობაზე გადაწყვეტილებას იღებს უნივერსიტეტის მმართველი საბჭო. საკითხის ინიცირება ხდება ფაკულტეტის საბჭოზე დეკანის / პროგრამის ხელმძღვანელის / ხარისხის უზრუნველყოფის სამსახურის წარმომადგენლის მიერ. საკითხის ფაკულტეტზე განხილვის მიზნით ინიციატორის მიერ მზადდება პროგრამის გაუქმების დასაბუთების ანგარიში და სტუდენტთა ინფორმირების გეგმა. ანგარიში განიხილება ფაკულტეტის საბჭოს მიერ და ფაკულტეტის საბჭოს გადაწყვეტილება დეკანის მიერ წარედგინება მმართველ საბჭოს საბოლოო გადაწყვეტილების მისაღებად.

3. საგანმანათლებლო პროგრამის შეცვლის ან გაუქმების შემთხვევაში, უნივერსიტეტისთვის მნიშვნელოვანია შესაბამისი პროგრამის სტუდენტების შემდგომი განათლებით უზრუნველყოფა. შესაბამისად, უნივერსიტეტში არსებობს სტუდენტებისათვის სწავლის გაგრძელების შესაძლებლობა შეცვლილი ან გაუქმებული საგანმანათლებლო პროგრამის ფარგლებში მიღებული კრედიტების გათვალისწინებით.

4. სტუდენტთა კანონიერი ინტერესების დაცვის მიზნით, საგანმანათლებლო პროგრამაში ცვლილების განხორციელების შემთხვევაში, ცვლილების განხორციელებამდე ჩარიცხული სტუდენტები სწავლას აგრძელებენ მოდიფიცირებულ საგანმანათლებლო პროგრამაზე, საჭიროების შემთხვევაში განსხვავებული სასწავლო გეგმით, ისე, რომ მიღწეულ იქნას მოდიფიცირებული პროგრამით გათვალისწინებული სწავლის შედეგები.

5. დაწესებულებაში მოქმედი საგანმანათლებლო პროგრამის გაუქმების შესახებ გადაწყვეტილების მიღებამდე, სტუდენტთა ინტერესების დაცვისა და შემდგომი განათლებით უზრუნველყოფის მიზნით, ფაკულტეტი ვალდებულია შეისწავლოს გასაუქმებელი საგანმანათლებლო პროგრამის თავსებადობა მომიჯნავე/მონათესავე საგანმანათლებლო პროგრამასთან (მათ შორის სხვა უმაღლესი საგანმანათლებლო დაწესებულების ანალოგიურ ან მომიჯნავე საგანმანათლებლო პროგრამასთან) და შესაბამისი დასკვნა წარუდგინოს მმართველ საბჭოს.

6. საგანმანათლებლო პროგრამის გაუქმების შესახებ მმართველი საბჭოს მიერ გადაწყვეტილების მიღების შემთხვევაში, შესაბამისი საგანმანათლებლო პროგრამის სტუდენტების შემდგომი განათლებით უზრუნველყოფის მიზნით, დაწესებულება უფლებამოსილია:

ა) მისცეს საგანმანათლებლო პროგრამის დასრულების შესაძლებლობა გასაუქმებელი საგანმანათლებლო პროგრამის სტუდენტებს. ამ შემთხვევაში საგანმანათლებლო პროგრამაზე მიღება არ ხორციელდება.

ბ) უზრუნველყოს სტუდენტების ინფორმირება სხვა უმაღლეს საგანმანათლებლო დაწესებულებებში მოქმედი ანალოგიური ან მომიჯნავე საგანმანათლებლო პროგრამების შესახებ;

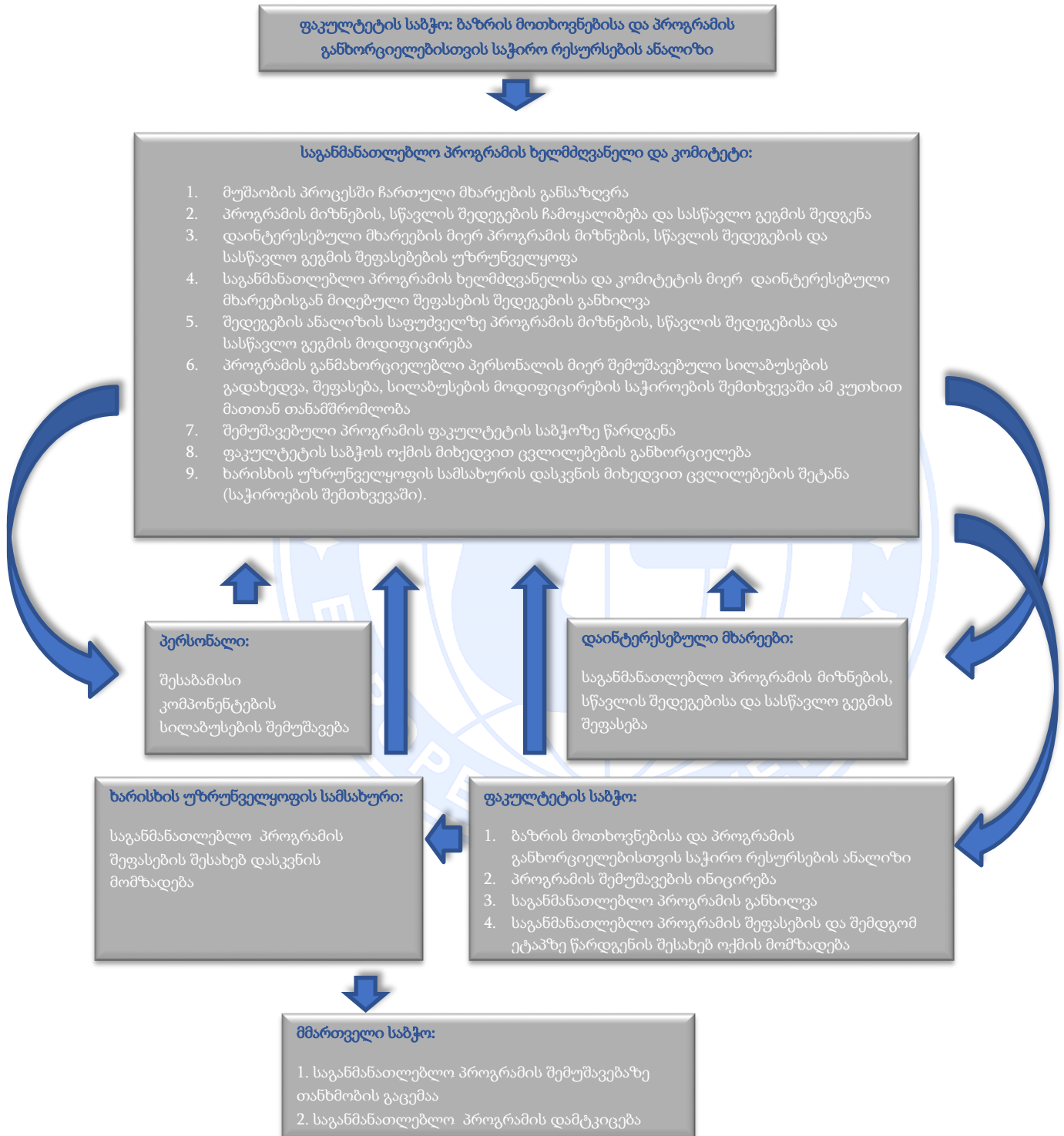


გ) გააფორმოს შეთანხმება ანალოგიური/მომიჯნავე საგანმანათლებლო პროგრამის მქონე უმაღლეს საგანმანათლებლო დაწესებულებასთან მობილობის პერიოდში ვაკანტური ადგილების გამოცხადების შესახებ და უზრუნველყოს სტუდენტების ინფორმირება ამ უმაღლესი საგანმანათლებლო დაწესებულების ანალოგიურ საგანმანათლებლო პროგრამასთან გასაუქმებელი საგანმანათლებლო პროგრამის კრედიტების თავსებადობის შესახებ;

დ) გააცნოს სტუდენტს მოქმედი კანონმდებლობით გათვალისწინებული მობილობის წესი, ვადები და პირობები.



დანართი #1 - საგანმანათლებლო პროგრამების შემუშავების სქემა





## დანართი #2 - საგანმანათლებლო პროგრამის ფორმა



განხილულია ფაკულტეტის საბჭოს სხდომაზე:

(ოქმის #, თარიღი)

დამტკიცებულია მმართველი საბჭოს გადაწყვეტილებით:

(დადგენილების #, თარიღი)

### საგანმანათლებლო პროგრამა

(საგანმანათლებლო პროგრამის დასახელება)

**განათლების საფეხური:** (ბაკალავრიატი (უმაღლესი განათლების I საფეხური) / მაგისტრატურა (უმაღლესი განათლების II საფეხური) / ერთსაფეხურიანი

**სწავლების ენა:** (ენა, რომელზეც პროგრამა ხორციელდება)

**საგანმანათლებლო პროგრამის ტიპი:** (აკადემიური, ძირითადი / დამატებითი)

**დეტალური სფეროს დასახელება და კოდი:** (დეტალური სფეროს დასახელება და კოდი სწავლის სფეროების კლასიფიკატორის შესაბამისად)

**მისანიჭებელი კვალიფიკაცია:** (მისანიჭებელი კვალიფიკაცია სწავლის სფეროების კლასიფიკატორის შესაბამისად, ქართულ და ინგლისურ ენებზე)

**სწავლის ხანგრძლივობა:** (კვალიფიკაციის მისანიჭებლად საჭირო დროის პერიოდი)

**საგანმანათლებლო პროგრამის მოცულობა:** (კვალიფიკაციის მისანიჭებლად საჭირო კრედიტების მოცულობა)

**საგანმანათლებლო პროგრამის ხელმძღვანელ(ებ)ი/თანახელმძღვანელ(ებ)ი:** (ხელმძღვანელის/ თანახელმძღვანელის სახელი და გვარი, კვალიფიკაცია, სტატუსი (აკადემიური, ავილირებული აკადემიური / მოწვეული პერსონალი, საკონტაქტო ინფორმაცია)

### პროგრამაზე დაშვების წინაპირობა

(საქართველოს კანონმდებლობით დადგენილი წესით)

### პროგრამის აქტუალობა

(საგანმანათლებლო პროგრამის მოთხოვნადობის მოკლე მიმოხილვა)

### პროგრამის მიზანი

(საგანმანათლებლო პროგრამის მიზნები უნდა შეესაბამებოდეს დაწესებულების მისიას, უნდა იყოს ნათლად ჩამოყალიბებული, ორიენტირებული დასაქმების ბაზარზე და მიღწევადი)



### სწავლის შედეგები

(სწავლის შედეგები პროგრამის მიზნებთან ერთად უნდა შეესაბამებოდეს უნივერსიტეტის მისიას, უნდა იყოს მიღწევადი და შესაძლებელი უნდა იყოს მათი შეფასება)

ცოდნა და გაცნობიერება

უნარი

პასუხისმგებლობა და ავტონომიურობა

(საგანმანათლებლო პროგრამის სწავლის შედეგები შესაბამისობაში უნდა იყოს პროგრამის მიზნებთან (შესაბამისობა არწერილია დანართით: პროგრამის მიზნებისა და სწავლის შედეგების შესაბამისობა - პროგრამის დანართი #1); პროგრამის სწავლის შედეგების პროგრამის კომპონენტებთან შესაბამისობა აღწერილია დანართით: სწავლის შედეგების რუკა - პროგრამის დანართი #2)

### სწავლება-სწავლის მეთოდები და აქტივობები

(საგანმანათლებლო პროგრამის ფარგლებში გამოყენებული სწავლება-სწავლის მეთოდების/აქტივობების მოკლე მიმოხილვა)

(საგანმანათლებლო პროგრამის ფარგლებში გამოყენებული სწავლება-სწავლის მეთოდები/აქტივობები უნდა უზრუნველყოფდეს სწავლის შედეგების მიღწევას (დამადასტურებელი ინფორმაცია - პროგრამის დანართი #3).

(საგანმანათლებლო პროგრამაში აღწერილი სწავლის შედეგების მიღწევის შეფასების ცხრილი, სადაც აღწერილია თითოეული სწავლის შედეგის შეფასების ინდიკატორები და მითითებულია შეფასების დონეები, წარმოდგენილია უნდა იყოს დანართი #4-ის სახით).

### პროგრამის მოცულობა

(საგანმანათლებლო პროგრამის ფარგლებში პროგრამით განსაზღვრული კვალიფიკაციის მისანიჭებლად ასათვისებელი კრედიტების მოცულობა)

### პროგრამის სტრუქტურა

(საგანმანათლებლო პროგრამის სტრუქტურის აღწერა. პროგრამის ძირითადი სწავლის სფეროს სავალდებულო და არჩევითი კომპონენტებისთვის, ასევე პროგრამის თავისუფალი კომპონენტებისთვის განკუთვნილი კრედიტების მოცულობა)

(რეგულირებადი საგანმანათლებლო პროგრამების შემთხვევაში პროგრამის სტრუქტურის შემუშავებისას ისარგებლეთ შესაბამისი დარგობრივი მახასიათებლებით).

საგანმანათლებლო პროგრამის სასწავლო გეგმა (კომპონენტებს შორის კრედიტების განაწილება, კომპონენტების სემესტრული განაწილება, დაშვების წინაპირობები) წარმოდგენილი უნდა იყოს დანართი #5-ის სახით.

### სტუდენტის ცოდნის შეფასების სისტემა

(სტუდენტის ცოდნის შეფასების სისტემა საქართველოს განათლებისა და მეცნიერების მინისტრის 2007 წლის 5 იანვრის №3 ბრძანებით დამტკიცებულ „უმაღლესი საგანმანათლებლო პროგრამების კრედიტებით გაანგარიშების წესი“-ს შესაბამისად).



## საგანმანათლებლო პროგრამების დაგეგმვის, შემუშავების, დამტკიცების, განვითარების, ცვლილებების შეტანის და გაუქმების პროცედურები

(ევროპის უნივერსიტეტის „სასწავლო პროცესის მარეგულირებელი წესი“-ს თანახმად, ინფორმაცია შეფასების კომპონენტების ხვედრითი წილისა და ამავე წესის თანახმად, შუალედური და დასკვნითი შეფასებებისთვის განსაზღვრული კომპეტენციის მინიმალურ ზღვარის შესახებ).

(ინფორმაცია პროგრამის ფარგლებში გამოყენებული შეფასების მეთოდების შესახებ).

### პრაქტიკის შეფასება (არსებობის შემთხვევაში)

(კანონმდებლობით დადგენილი სტუდენტთა მიღწევის შეფასების წესის შესაბამისად).

### ნაშრომის შეფასება (არსებობის შემთხვევაში)

(კანონმდებლობით დადგენილი სტუდენტთა მიღწევის შეფასების წესის შესაბამისად).

(შეფასების წესის, ფორმების, კომპონენტების, კრიტერიუმებისა და ქულების განაწილების დეტალები ეთითება საგანმანათლებლო პროგრამის კომპონენტების სილაბუსებში).

### დასაქმების სფერო

(დასაქმების სფეროების მოკლე მიმოხილვა).

### სწავლის გაგრძელების შესაძლებლობა

(შემდეგ საფეხურზე სწავლის გაგრძელების შესაძლებლობის მითითება).

### პროგრამის განხორციელების მატერიალური რესურსი

(საგანმანათლებლო პროგრამის განსახორციელებლად და პროგრამით გათვალისწინებული სწავლის შედეგების მისაღწევად უნივერსიტეტში არსებული მატერიალური-ტექნიკური ბაზის აღწერა)

### პროგრამის განხორციელების ადამიანური რესურსი

(საგანმანათლებლო პროგრამის განხორციელებაში ჩართული აკადემიური და მოწვეული პერსონალის შესახებ ინფორმაცია. დეტალური ინფორმაცია (სახელი, გვარი, კვალიფიკაცია, სტატუსი, მათ მიერ განსახორციელებელი პროგრამის კომპონენტის დასახელება) წარმოდგენილი უნდა იყოს დანართი #6-ის სახით).

**შენიშვნა:** საგანმანათლებლო პროგრამის დანართები წარმოადგენს პროგრამის განუყოფელ ნაწილს.

საგანმანათლებლო პროგრამის ხელმძღვანელი: (ხელმოწერა)

ხარისხის უზრუნველყოფის სამსახურის უფროსი: (ხელმოწერა)





საგანმანათლებლო პროგრამის დანართი #1

პროგრამის მიზნებისა და სწავლის შედეგების შესაბამისობის რუკა

პროგრამის მიზნები	სწავლის შედეგები				
	სწავლის შედეგი I	სწავლის შედეგი II	სწავლის შედეგი III	სწავლის შედეგი IV	სწავლის შედეგი V
პროგრამის მიზანი I	x	x	x	x	
პროგრამის მიზანი II	x		x		X
პროგრამის მიზანი III		x		x	
პროგრამის მიზანი IV	x			x	X





საგანმანათლებლო პროგრამების დაგეგმვის, შემუშავების, დამტკიცების, განვითარების, ცვლილებების შეტანის და გაუქმების პროცედურები

საგანმანათლებლო პროგრამის დანართი #2

საგანმანათლებლო პროგრამის სწავლის შედეგების რუკა

H (high) – მაღალი	ან, I - გაცნობა	ან, I - წარდგენა
M (medium) – საშუალო	R - გაღრმავება	p - პრაქტიკა
L (low) – დაბალი	E - განმტკიცება	M - სრულყოფა

პროგრამის კომპონენტი	სწავლის შედეგები				
	სწავლის შედეგი I	სწავლის შედეგი II	სწავლის შედეგი III	სწავლის შედეგი IV	სწავლის შედეგი V
პროგრამის კომპონენტი I		L			H
პროგრამის კომპონენტი II	L		H		
პროგრამის კომპონენტი III				M	
პროგრამის კომპონენტი IV		H			
პროგრამის კომპონენტი V	L		M		H

**შენიშვნა:** პროგრამის თითოეული სავალდებულო კომპონენტი უნდა გადიოდეს მინიმუმ ერთ სწავლის შედეგზე მაინც. სავალდებულოა საგანმანათლებლო პროგრამის თითოეული სწავლის შედეგი მაღალი ხარისხით მიიღწეოდეს პროგრამის მინიმუმ ერთი სავალდებულო კომპონენტით მაინც.



საგანმანათლებლო პროგრამის დანართი #3

სწავლება-სწავლის მეთოდების/აქტივობების სწავლის შედეგებთან შესაბამისობის რუკა

H (high) – მაღალი  
 M (medium) – საშუალო  
 L (low) – დაბალი

სწავლება-სწავლის მეთოდები / აქტივობები	სწავლის შედეგები				
	სწავლის შედეგი I	სწავლის შედეგი II	სწავლის შედეგი III	სწავლის შედეგი IV	სწავლის შედეგი V
სწავლება-სწავლის მეთოდი/აქტივობა I	L	H	L	L	
სწავლება-სწავლის მეთოდი/აქტივობა II			M		H
სწავლება-სწავლის მეთოდი/აქტივობა III		L			H
სწავლება-სწავლის მეთოდი/აქტივობა IV		H		M	L
სწავლება-სწავლის მეთოდი/აქტივობა V	H			H	
სწავლება-სწავლის მეთოდი/აქტივობა VI	H		H	H	
სწავლება-სწავლის მეთოდი/აქტივობა VII		L	L		M

**შენიშვნა:** სავალდებულოა კონკრეტული სასწავლო კურსისა და პროგრამის ფარგლებში სათანადო დოზით მოხდეს სწავლების იმ მეთოდებისა და აქტივობების გამოყენება, რომლითაც მაღალი ხარისხითაა შესაძლებელი პროგრამის სწავლის შედეგების მიღწევა.



საგანმანათლებლო პროგრამის დანართი #4

პროგრამის სწავლის შედეგების შეფასება

სწავლის შედეგი I: \_\_\_\_\_

შეფასების ინდიკატორები:

1. შეფასების ინდიკატორი I
2. შეფასების ინდიკატორი II
3. შეფასების ინდიკატორი III
4. შეფასების ინდიკატორი IV
5. შეფასების ინდიკატორი V

ინდიკატორების შეფასების რუბრიკა

შეფასების ინდიკატორები	შეფასების დონეები				
	სრულიად ვერ აკმაყოფილებს	ვერ აკმაყოფილებს	აკმაყოფილებს	მეტწილად აკმაყოფილებს	სრულიად აკმაყოფილებს
შეფასების ინდიკატორი I					
შეფასების ინდიკატორი II					
შეფასების ინდიკატორი III					
შეფასების ინდიკატორი IV					
შეფასების ინდიკატორი V					



ინდიკატორების პროგრამის კომპონენტებთან შესაბამისობის რუკა

პროგრამის კომპონენტი	შეფასების ინდიკატორები				
	შეფასების ინდიკატორი I	შეფასების ინდიკატორი II	შეფასების ინდიკატორი III	შეფასების ინდიკატორი IV	შეფასების ინდიკატორი V
	სწავლის შედეგების შეფასების მეთოდები				
პროგრამის კომპონენტი I	პრაქტიკული დავალება (დასკვნითი გამოცდა)		პრაქტიკული დავალება (დასკვნითი გამოცდა)	ესსე (დასკვნითი გამოცდა)	
პროგრამის კომპონენტი II	ტესტი (დასკვნითი გამოცდა)			ტესტი (დასკვნითი გამოცდა)	ესსე (დასკვნითი გამოცდა)
პროგრამის კომპონენტი III		სიტუაციის ანალიზი (დასკვნითი გამოცდა)	პრაქტიკული დავალება (დასკვნითი გამოცდა)		სიტუაციის ანალიზი (დასკვნითი გამოცდა)

**შენიშვნა:**

შესაძლებელია პროგრამის ფარგლებში ინდიკატორები შეფასდეს შეფასების 3 დონის გამოყენებით. ამ შემთხვევაში შეფასების დონეებია: ვერ აკმაყოფილებს, მეტწილად აკმაყოფილებს, აკმაყოფილებს.

დანართში მითითებული შეფასების თითოეული ინდიკატორის მიღწევა სავალდებულოა მოწმდებოდეს პროგრამის მინიმუმ ერთი სავალდებულო კომპონენტით მაინც.

სავალდებულოა ინდიკატორის შეფასება ხორციელდებოდეს შეფასების ისეთი კომპონენტის (შუალედური, დასკვნითი გამოცდა) გამოყენებით, რომლის ნაშრომებიც უნივერსიტეტში ხემისაწვდომია და შესაბამისად, გადამოწმება შესაძლებელია.

პროგრამით განსაზღვრული სწავლის შედეგების შეფასების მეთოდები, შეფასების პროცესის, და შედეგების გამოყენების დეტალები, ასევე, დადგენილი სამიზნე ნიშნულები აღწერილია საგანმანათლებლო პროგრამის სწავლის შედეგების შეფასების მეთოდოლოგიაში.



საგანმანათლებლო პროგრამის დანართი #5

პროგრამის სასწავლო გეგმა

პროგრამის კომპონენტების კრედიტებისა და სასწავლო სემესტრების მითითებით

#	სასწავლო / კვლევითი კომპონენტი	წინაპირობები	კრედიტები	საათები	საათების განაწილება					სასწავლო სემესტრები							
					საკონტაქტო საათები					I	II	III	IV	V	VI	VII	VIII
					ლექცია	სამუშაო ჯგუფში მუშაობა, სემინარული/პრაქტიკული/ლაბორატორიული მეცადინეობა	შუალედური გამოცდები/დასკვნითი გამოცდა	სულ საკონტაქტო საათები	დამოუკიდებელი მუშაობის საათები								
<p><b>სასწავლო კომპონენტი</b> (ძირითადი სწავლის სფეროს სავალდებულო და არჩევითი სასწავლო კურსები და სავალდებულო თავისუფალი კომპონენტი, რომელიც ორიენტირებულია ზოგადი, ტრანსფერული უნარების განვითარებაზე)</p>																	
1	პროგრამის კომპონენტი I																
2	პროგრამის კომპონენტი II																
3	პროგრამის კომპონენტი III																
...																	
<p><b>კვლევითი კომპონენტი</b> (არსებობის შემთხვევაში)</p>																	
<p>არჩევითი თავისუფალი კომპონენტის კრედიტების სემესტრული განაწილება (არსებობის შემთხვევაში): სასწავლო კურს(ებ)ისთვის განკუთვლილი კრედიტების მოცულობა, რომელიც ორიენტირებულია ზოგადი, ტრანსფერული უნარების განვითარებაზე და რომლის თავისუფლად არჩევაც შესაძლებელია უნივერსიტეტში მოქმედი შესაბამისი საფეხურის ნებისმიერი საგანმანათლებლო პროგრამიდან სასწავლო კურსებზე დაშვების წინაპირობ(ებ)ის დაცვით.</p>																	
<p>კრედიტების მოცულობა სემესტრების მიხედვით</p>																	
<p>სულ</p>																	

**შენიშვნა:** პროგრამის კომპონენტების გასწვრივ, შესაბამის სემესტრებში ეთითება კომპონენტისთვის განკუთვნილი კრედიტების მოცულობა.



საგანმანათლებლო პროგრამის დანართი #6

პროგრამის განმახორციელებელი აკადემიური/მოწვეული პერსონალი

#	პროგრამის კომპონენტი	სახელი, გვარი	დაკავებული თანამდებობა
1	პროგრამის კომპონენტი I		
2	პროგრამის კომპონენტი II		
3	პროგრამის კომპონენტი III		
4	პროგრამის კომპონენტი IV		
5	პროგრამის კომპონენტი V		
6	პროგრამის კომპონენტი VI		
7	პროგრამის კომპონენტი VII		
8	პროგრამის კომპონენტი VIII		
9	პროგრამის კომპონენტი IX		
10	პროგრამის კომპონენტი X		





დანართი #3 - სილაბუსის ფორმა



სილაბუსი

სასწავლო კურსი / კომპონენტი	(სასწავლო კურსის / კომპონენტის დასახელება)
საგანმანათლებლო პროგრამა	(საგანმანათლებლო პროგრამის დასახელება)
ფაკულტეტი	(ფაკულტეტის დასახელება)
სწავლების საფეხური	(ბაკალავრიატი (უმაღლესი განათლების I საფეხური) / მაგისტრატურა (უმაღლესი განათლების II საფეხური) / ერთსაფეხურიანი
სწავლების სემესტრი	(კომპონენტის განსახორციელებლად პროგრამით განსაზღვრული სემესტრი)
სასწავლო კურსის / კომპონენტის ლექტორ(ებ)ი	(სასწავლო კურსის/კომპონენტის განმახორციელებელი პერსონალის სახელი, გვარი, კვალიფიკაცია, სტატუსი (აკადემიური პოზიცია / მოწვეული ლექტორი), საკონტაქტო ინფორმაცია, სტუდენტთან საკონსულტაციო საათები (მინიმუმ 2 საათი კვირაში), საკონსულტაციო შეხვედრების დროის და ადგილის მითითებით).
სასწავლო კურსის / კომპონენტის სტატუსი	(სავალდებულო / არჩევითი)
სასწავლო კურსის / კომპონენტის მიზანი	(სასწავლო კურსის / კომპონენტის მიზნის მოკლე აღწერა)
კრედიტების რაოდენობა და საათების განაწილება	(კომპონენტისთვის განკუთვნილი კრედიტების მოცულობა და სამუშაო საათების განაწილება)
დაშვების წინაპირობები	(კომპონენტის ასათვისებლად აუცილებელი წინაპირობა)
სასწავლო კურსის / კომპონენტის სწავლის შედეგები	(ცოდნა და გაცნობიერება უნარი პასუხისმგებლობა და ავტონომიურობა)
სასწავლო კურსის / კომპონენტის შინაარსი	იხ. სილაბუსის დანართი 1
სწავლება-სწავლის მეთოდები და აქტივობები	(სასწავლო პროცესში ლექტორის მიერ გამოყენებული სწავლება-სწავლის მეთოდები და აქტივობები)
შეფასების სისტემა	(სტუდენტის ცოდნის შეფასების სისტემა საქართველოს განათლებისა და მეცნიერების მინისტრის 2007 წლის 5 იანვრის №3 ბრძანებით დამტკიცებულ „უმაღლესი საგანმანათლებლო პროგრამების კრედიტებით გაანგარიშების წესი“-ს და შპს ევროპის უნივერსიტეტის სასწავლო პროცესის მარეგულირებელი წესის შესაბამისად).
შეფასების კომპონენტები, მეთოდები და კრიტერიუმები	(ევროპის უნივერსიტეტის „სასწავლო პროცესის მარეგულირებელი წესი“-ს თანახმად, ინფორმაცია შეფასების კომპონენტების ზედრითი წილისა და ამავე წესის თანახმად, შუალედური და დასკვნითი შეფასებებისთვის განსაზღვრული კომპეტენციის მინიმალურ ზღვარის შესახებ).





	(სტუდენტის ცოდნის შეფასების კომპონენტები, მეთოდები და კრიტერიუმები: კონკრეტული სასწავლო კურსის / კომპონენტის სპეციფიკიდან გამომდინარე შეფასების მეთოდებსა და მათ შორის ქულების განაწილებას, ასევე, შეფასების კრიტერიუმებს განსაზღვრავს სასწავლო კურსის / კომპონენტის განმახორციელებელი ლექტორი).
<b>ადმინისტრაციული შენიშვნები</b>	(სასწავლო კურსის / კომპონენტის ხელმძღვანელი ვალდებულია პირველ ლექციაზე სტუდენტს გააცნოს საგანმანათლებლო პროგრამით განსაზღვრული მოთხოვნები და შემდგომი მუშაობის სტრატეგია. სტუდენტი ვალდებულია: - ყურადღებით გაეცნოს სასწავლო კურსის სილაბუსს. - შეასრულოს სილაბუსით გათვალისწინებული მოთხოვნები (შეასრულოს სამინაო დავალება; მოემზადოს სემინარული თუ პრაქტიკული მუშაობისთვის; ტესტირებისთვის; პრეზენტაციისთვის და ა.შ).
<b>სავალდებულო ლიტერატურა</b>	(სასწავლო კურსით განსაზღვრული სწავლის შედეგების მისაღწევად ლექტორის მიერ გამოყენებული ძირითადი ლიტერატურა. ძირითადი ლიტერატურა სავალდებულოა შესაბამებოდეს საგანმანათლებლო პროგრამის სწავლების ენას. შესაძლებელია, უცხოენოვანი ლიტერატურის მითითება, იმ შემთხვევაში, თუ საგანმანათლებლო პროგრამით დასტურდება ამ სასწავლო კურსის აღებამდე შესაბამისი უცხო ენის მინიმუმ B2 დონის მიღწევა, ამ სასწავლო კურსის შესწავლის წინაპირობად განისაზღვრება შესაბამისი უცხო ენის მინიმუმ B2 დონეზე ცოდნა).
<b>დამხმარე ლიტერატურა და სხვა სასწავლო მასალა</b>	(სასწავლო კურსით განსაზღვრული სწავლის შედეგების მისაღწევად ლექტორის მიერ რეკომენდირებული დამატებითი საკითხავი. შესაძლებელია უცხოენოვანი დამხმარე ლიტერატურის გამოყენება).

სილაბუსის დანართი 1

სასწავლო კურსის შინაარსი

კვირა	თემა, საათების განაწილება	სასწავლო მასალა
I - XVI	(კვირების მიხედვით გასავლელი თემატიკის გაწერა, თითოეული თემის გავლის დროს ლექტორის მიერ გამოყენებული სწავლება-სწავლის მეთოდების განსაზღვრა და მათ შორის საკონტაქტო საათების განაწილება, ასევე, ლექტორის მიერ დაგეგმილი აქტივობების (ქვიზი, პრეზენტაცია და ა.შ.) შესაბამისი კვირების მიხედვით მითითება).	(თემატიკის შესაბამისი ლიტერატურა)
XVII - XVIII	დასკვნითი გამოცდა	
XIX - XX	დამატებითი გამოცდა	



**დანართი #4 - ხარისხის უზრუნველყოფის სამსახურის დასკვნის ფორმა**

საგანმანათლებლო პროგრამის აკრედიტაციის სტანდარტებთან და უნივერსიტეტის შიდა სამართლებრივი აქტებით დადგენილ მოთხოვნებთან შესაბამისობის შეფასების შესახებ

საგანმანათლებლო პროგრამის დასახელება	
განათლების საფეხური	
მისანიჭებელი კვალიფიკაცია	
დეტალური სფეროს დასახელება და კოდი	
სწავლების ენა	
კრედიტების რაოდენობა	

**1. საგანმანათლებლო პროგრამის მიზანი, სწავლის შედეგები და მათთან პროგრამის შესაბამისობა**

პროგრამას აქვს ნათლად ჩამოყალიბებული მიზნები და სწავლის შედეგები, რომლებიც ლოგიკურადაა ერთმანეთთან დაკავშირებული. პროგრამის მიზნები შეესაბამება უნივერსიტეტის მისიას, მიზნებსა და სტრატეგიულ გეგმას. პროგრამის გაუმჯობესებისთვის მუდმივად ფასდება პროგრამის სწავლის შედეგები.

აღწერა	
რჩევები	

**2. სწავლების მეთოდოლოგია და ორგანიზება, პროგრამის ათვისების შეფასების ადეკვატურობა**

პროგრამაზე დაშვების წინაპირობები, პროგრამის სტრუქტურა, შინაარსი, სწავლება-სწავლის მეთოდები და სტუდენტთა შეფასება უზრუნველყოფს დასახული მიზნებისა და მოსალოდნელი სწავლის შედეგების მიღწევას.

აღწერა	
რჩევები	

**3. სტუდენტთა მიღწევები, მათთან ინდივიდუალური მუშაობა**

პროგრამა უზრუნველყოფს სტუდენტზე ორიენტირებული გარემოს შექმნას, შესაბამისი სერვისების შეთავაზებით; ხელს უწყობს სტუდენტების მაქსიმალურ ინფორმირებას, ახორციელებს მრავალფეროვან ღონისძიებებს და ხელს უწყობს სტუდენტების ჩართულობას ადგილობრივ და/ან საერთაშორისო პროექტებში.

აღწერა	
რჩევები	

**4. სწავლების რესურსებით უზრუნველყოფა**

ადამიანური, მატერიალური, საინფორმაციო და ფინანსური რესურსები უზრუნველყოფს პროგრამის მდგრად, სტაბილურ, ეფექტიან და ეფექტურ ფუნქციონირებას და განსაზღვრული მიზნების მიღწევას.

აღწერა	
რჩევები	



**5. სწავლების ხარისხის განვითარების შესაძლებლობები**

სწავლების ხარისხის განვითარების მიზნით პროგრამა იყენებს შიდა და გარე ხარისხის სამსახურებს, პერიოდულ მონიტორინგსა და შეფასებას უწევს პროგრამას. აგროვებს და აანალიზებს რელევანტურ ინფორმაციას შესაბამისი გადაწყვეტილების მისაღებად და განსავითარებლად.

აღწერა	
რჩევები	

**6. უნივერსიტეტის შიდა სამართლებრივი აქტებით დადგენილ მოთხოვნებთან შესაბამისობის შეფასება**

საგანმანათლებლო პროგრამა და სილაბუსები შესაბამისობაშია ევროპის უნივერსიტეტის შემდეგი შიდა სამართლებრივი აქტებით დადგენილ მოთხოვნებთან:

საგანმანათლებლო პროგრამების დაგეგმვის, შემუშავების, დამტკიცების, განვითარების, ცვლილებების შეტანის და გაუქმების პროცედურები	<input type="checkbox"/> დიახ <input type="checkbox"/> არა
<b>რეკომენდაცია მოთხოვნებთან შესაბამისობაში მოყვანის მიზნით:</b>	
საგანმანათლებლო პროგრამის სწავლის შედეგების შეფასების მეთოდოლოგია	<input type="checkbox"/> დიახ <input type="checkbox"/> არა
<b>რეკომენდაცია მოთხოვნებთან შესაბამისობაში მოყვანის მიზნით:</b>	
აკადემიური და მოწვეული პერსონალის რაოდენობის განსაზღვრის მეთოდოლოგია	<input type="checkbox"/> დიახ <input type="checkbox"/> არა
<b>რეკომენდაცია მოთხოვნებთან შესაბამისობაში მოყვანის მიზნით:</b>	

<b>საბოლოო დასკვნა</b>

ხარისხის უზრუნველყოფის სამსახურის უფროსი: *(ხელმოწერა)*

თარიღი:

დანართი #5 - საგანმანათლებლო პროგრამის განვითარების ციკლი

